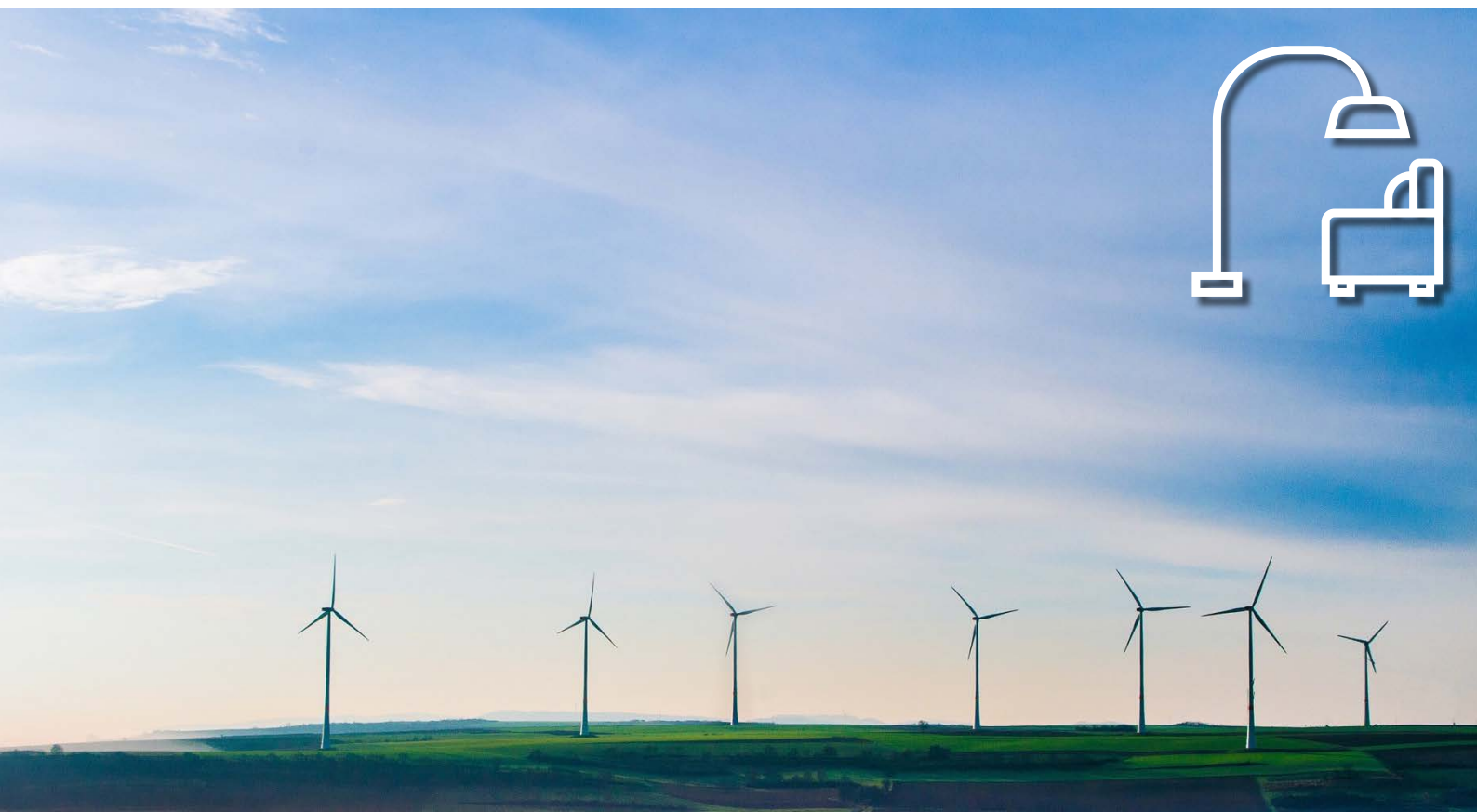


# Ansvar Bewust Inboedelverzekering

De zeven beloftes



# De zeven beloftes van Ansvar Bewust Inboedelverzekering

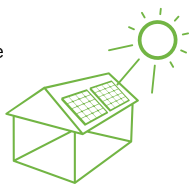
Model 06-2020

Schadeverzekeringen zijn bedoeld om na een schade de klant terug te brengen in de positie van voor de schade. Voor de Ansvar inboedelverzekering hanteren wij ook dit principe. Samen met de Ansvar Bewust-klant gaan wij een paar stappen verder. We brengen je niet alleen terug in de positie van vóór de schade, maar bij het herstellen van de schade hebben we ook oog voor de impact op de samenleving en het milieu. Wij willen je graag op een duurzame wijze verzekeren, je schade duurzaam herstellen én hierdoor bijdragen aan een duurzamere wereld.

Uitgangspunt bij al onze Ansvar Bewust verzekeringen en dus ook bij onze **Ansvar Bewust Inboedelverzekering** is dat deze verzekeringen aansluiten bij een duurzame levensstijl. De specifieke risico's die met deze levensstijl gepaard gaan zijn bovendien, voor zover mogelijk, meeverzekerd.

## 1. SCHADE EN PRODUCTIEVERLIES DUURZAME INSTALLATIES VERZEKERD

Als je woning op juiste wijze is voorzien van energie-opwekkende of -besparende installaties, zoals zonnepanelen, boilers, omvormers, warmtepompen, accu's of windturbines, is schade aan deze installaties op de Ansvar Bewust Inboedelverzekering (rubriek huurdersbelang) meeverzekerd. Naast de schade aan de installaties zelf, is ook het eventuele productieverlies van energie bij een gedekte schade verzekerd.



Als verzekeraar weten wij uit ervaring goed in te schatten waar de verhoogde risico's op schade bij dit soort installaties liggen. Die kennis delen we graag, zie hiervoor <https://mvo.ansvar-turien.nl/mvo-beleid/installatie-gebruikers-en-onderhoudsadvies-installaties>.

**Let op:** Schade door een eigen gebrek van de installaties of als gevolg van achterstallig onderhoud aan de installaties is niet verzekerd. De gevolgschade van een eigen gebrek aan de installaties is wel verzekerd.

## 2. VIJFTIEN PROCENT HOGERE UITKERING BIJ DUURZAAM SCHADEHERSTEL OF AANKOOP VAN DUURZAMER EXEMPLAAR

In de volgende gevallen zullen wij de schadevergoeding met maximaal 15% verhogen ten opzichte van het schadebedrag dat wij zouden uitkeren als je niet aan de door ons gestelde duurzaamheidsvoorwaarden voldoet:



- Bij schade kun je bij de Ansvar Bewust Inboedelverzekering namelijk kiezen of je de schade op een traditionele wijze óf op een duurzame(re) manier wil laten herstellen. Wanneer je een hersteller uitzoekt op [www.stichtingduurzaam.nl](http://www.stichtingduurzaam.nl) of een andere duurzame hersteller de schade laat herstellen en ons duidelijk kan maken dat de ingeschakelde hersteller de schade op duurzame wijze herstelt, zullen wij de schadevergoeding met maximaal 15% verhogen ten opzichte van de kostprijs bij traditioneel schadeherstel.

- Ditzelfde principe hanteren we bij het vervangen van glas bij ruitschade als je het glas hebt meeverzekerd. Als het nieuw aan te brengen glas minimaal een ...% betere isolatiewaarde heeft, zullen wij de schadevergoeding eveneens met maximaal 15% verhogen.
- Voor de bij de inboedel behorende apparaten, zoals TV's, wasmachines, koelkasten, PC's, keren we eveneens bij vervanging na een gedekt voorval maximaal 15% meer uit. Hiervoor gelden twee voorwaarden:
  - a. De nieuw aan te schaffen installatie of apparaat moet minimaal ...% labels energiezuiniger zijn dan zijn voorganger\*.
  - b. Het nieuwe apparaat voorziet in dezelfde functie als zijn voorganger.

\*Je kunt dit bij ons aantonen door het energielabel aan ons te laten zien.

**Let op:** deze dekking geldt niet voor mobiele telefoons.

## 3. REPAREREN IN PLAATS VAN VERVANGEN

Als bij het beoordelen van de hoogte van een schadebedrag vanuit de te verrichten expertise blijkt dat vervanging, bijvoorbeeld van je bankstel, voordeliger is dan reparatie (total loss), kun je er bij de Ansvar Bewust Inboedelverzekering toch voor kiezen om de bank te laten repareren. Ook in dat geval vergoeden wij maximaal 15% van de 'meer'kosten. Repareren is doorgaans beter voor het milieu dan vervangen.



## 4. DEELBEZIT EN DEELGEBRUIK

Het delen met anderen van zaken die je niet vaak nodig hebt is goed voor je portemonnee, je kastruimte maar bovenal ook goed voor het milieu. En het is gewoon leuk om samen dingen te delen. Steeds vaker delen we daarom onze ladders, grasmaaimachines en accuboren met burens, vrienden en familie. Ook deze gezamenlijke apparaten en gereedschappen zijn op de Ansvar Bewust Inboedelverzekering meeverzekerd. Tot maximaal € 4.000 per voorval en uiteraard alleen voor het gedeelte waarvoor je eigenaar bent. Gedeeld gereedschap en apparatuur met een aanschafbedrag tot € 500 zijn standaard meeverzekerd. Duurdere gereedschappen en apparaten moet je wel eerst even bij ons aanmelden op je persoonlijke lijst.



**Let op:** deze dekking geldt niet voor gedeeld onroerend goed, vaar- en voertuigen, sieraden en kunst. Het geldt ook niet voor gehuurde zaken, die bijna altijd verzekerd kunnen worden bij het verhuurbedrijf. Als het verhuurbedrijf geen verzekering kan aanbieden en je geeft het te huren object op voorhand aan ons door op je persoonlijke lijst, is het wel meeverzekerd.

## 5. VERGOEDING VOOR PSYCHOLOGISCHE HULP

Een brand, flinke storm of inbraak is een ingrijpende gebeurtenis. Naast dat wij je dan helpen om de schade aan je inboedel te herstellen, hebben wij ook aandacht voor de psychische/emotionele impact die zo een gebeurtenis kan hebben op jou en je gezinsleden. Voor hulp op dit vlak raden wij je aan contact op te nemen met je huisarts of Slachtofferhulp Nederland (telefoon 0900-0101, [www.slachtofferhulp.nl](http://www.slachtofferhulp.nl)). Wanneer je huisarts je doorverwijst naar een hierin gespecialiseerde hulpverlener, zoals een maatschappelijk werker of een psycholoog, valt de vergoeding hiervoor meestal onder de dekking van je zorgverzekering. Is dit niet of onvoldoende het geval? Dan bieden wij hiervoor dekking met een maximum van € 1.000 per voorval.



## 6. VERANTWOORD BELEGINGSBELEID

Als verzekeraar moeten wij er uiteraard voor zorgen dat we nu, maar ook in de toekomst, aan onze verplichtingen kunnen voldoen. We weten immers nooit wanneer én hoe vaak schades ontstaan en hoe groot deze schades zijn. Natuurlijk houden wij bij het beleggen ook rekening met mens, natuur en milieu. Over onze beleggingen zijn wij open en transparant. Voor uitgebreide informatie over ons duurzaam beleggingsbeleid verwijzen we graag naar onze MVO-website, <https://mvo.ansvar-turien.nl/verantwoord-beleggen>.



## 7. WE ZIJN ONS BEWUST VAN ONZE ROL IN DE SAMENLEVING

Naast dat we duurzaam verzekeren en beleggen leveren we ook vanuit onze bedrijfsvoering een bijdrage aan een duurzamere wereld. Ansvar is immers ook. We werken sinds 2017 CO2-neutraal, geven ruimte aan Werknemersvrijwilligerswerk en sponsoren diverse charitatieve instellingen.



Meer over ons MVO-beleid vind je terug op <https://mvo.ansvar-turien.nl/mvo-beleid>.

### TOT SLOT

Als je naast de Ansvar Bewust Inboedelverzekering ook een Ansvar Bewust Woningverzekering hebt, zit er op bepaalde aspecten overlap in de hierboven beschreven zeven beloftes. Zo zijn bijvoorbeeld op beide verzekeringen schade aan zonnepanelen verzekerd, want zowel huurders als huiseigenaren kunnen zonnepanelen plaatsen. In voorkomende gevallen komen we onze beloftes uiteraard niet dubbel na.

# Bijzondere voorwaarden Inboedelverzekering

## Ansvar Idéaalpakket



# Inhoudsopgave

<b>1.</b>	<b>DE VOORWAARDEN VAN DE IDÉAAL INBOEDELVERZEKERING</b>	<b>4</b>
<b>2.</b>	<b>DEKKING</b>	<b>4</b>
2.1.	Materiële schade	4
2.2.	Eigen gebrek	4
2.3.	Beperkingen	4
2.4.	Welke gebeurtenissen zijn niet verzekerd?	4
2.5.	Opsporingskosten	4
<b>3.</b>	<b>DEKKING TIJDENS AANBOUW, VERBOUW OF RENOVATIE</b>	<b>4</b>
3.1.	Waarvoor geeft de verzekering dekking tijdens aanbouw, verbouw of renovatie?	4
3.2.	Welke dekking geldt als het woonhuis wind- en waterdicht is?	4
3.3.	Wat als de schade geen verband heeft met de aanbouw, verbouw of renovatie?	4
<b>4.</b>	<b>MAXIMUM VERGOEDING EN/OF BEPERKTE DEKKING</b>	<b>4</b>
4.1.	Lijfsieraden	4
4.2.	Kostbaarheden	4
4.3.	Audiovisuele en computerapparatuur	4
4.4.	Geld en geldswaardig papier	4
4.5.	Huisdieren	5
4.6.	Diefstal uit een motorrijtuig	5
4.7.	Vaartuigen, caravans, aanhangwagens en losse onderdelen van motorrijtuigen	5
4.8.	Tuinmeubilair	5
4.9.	Inventaris, apparatuur en/of gereedschappen	5
4.10.	Gemotoriseerde grasmaaimachines	5
4.11.	Draagbare apparaten	5
<b>5.</b>	<b>DEKKING BOVEN HET VERZEKERD BEDRAG</b>	<b>5</b>
5.1.	Bereddingskosten	5
5.2.	Salvagekosten	5
5.3.	Expertisekosten	5
5.4.	Opruimingskosten	5
5.5.	Kosten voor vergelijkbare vervangende woonruimte	5
5.6.	Kosten van tuinaanleg	6
5.7.	Noodvoorzieningen	6
5.8.	Inboedel van anderen	6
5.9.	Herstel of vervanging installaties van openbare (nuts) bedrijven	6
5.10.	Huurdersbelang of eigenaarsbelang	6
5.11.	Sloten en sleutels	6
<b>6.</b>	<b>WAAR IS DE INBOEDEL VERZEKERD?</b>	<b>6</b>
6.1.	In het woonhuis dat op het polisblad staat	6
6.2.	Tijdens verhuizing en vervoer binnen Nederland	6
6.3.	Tijdelijk buiten het risicoadres	6
<b>7.</b>	<b>UITSLUITINGEN</b>	<b>7</b>
7.1.	Vochtdoorlating	7
7.2.	Grondwater	7
7.3.	Verlies of vermissing	7
7.4.	Slijtage en andere geleidelijk werkende invloeden	7
7.5.	Onvoldoende of slecht onderhoud	7
7.6.	Bevriezing	7
7.7.	Overheid	7
7.8.	Speciale verzekering	7
7.9.	Ondeskundige of onjuist uitgevoerde werkzaamheden	7
7.10.	Wettelijk niet toegestane activiteiten	7
7.11.	Neerslag	7
7.12.	Wind	7
7.13.	Water of stoom uit slangen	7
7.14.	Niet functioneren van de verzekerde zaak	7
7.15.	Zaken met een garantieregeling	7
7.16.	Ongedierte	7

7.17.	Dieren	7
7.18.	Normaal gebruik	7
7.19.	Brillen en contactlenzen	7
7.20.	Doorbranden van elektrische apparaten	7
7.21.	Optische instrumenten	7
7.22.	Voeg- en/of kitnaden	7
<b>8.</b>	<b>WIJZIGINGEN DOORGEVEN</b>	<b>8</b>
8.1.	Wijziging woonadres of vestigingsadres	8
8.2.	Onbewoond woonhuis	8
8.3.	Overige wijzigingen	8
8.4.	Niet op tijd doorgeven van de wijzigingen	8
8.5.	Wijziging eigendom van de inboedel	8
8.6.	Overlijden verzekeringnemer	8
<b>9.</b>	<b>VASTSTELLING SCHADEOMVANG</b>	<b>8</b>
9.1.	Herstellkosten	8
9.2.	Nieuwwaarde of dagwaarde	8
9.3.	Vervangingswaarde	9
9.4.	Huisdieren	9
9.5.	Betaling	9
<b>10.</b>	<b>ONDERVERZEKERING</b>	<b>9</b>
10.1.	Wat vergoeden wij bij onderverzekering?	9
10.2.	Garantie tegen onderverzekering	9
10.3.	Maximale vergoeding	9
<b>11.</b>	<b>EIGEN RISICO</b>	<b>9</b>
<b>12.</b>	<b>INDEXCLAUSULE</b>	<b>9</b>
12.1.	Vaststellen van het indexcijfer	9
12.2.	Aanpassen indexcijfer na schade	9
<b>13.</b>	<b>BEGRIPSOMSCHRIJVINGEN</b>	<b>10</b>

# Bijzondere voorwaarden Inboedelverzekering Ansvar Idéaalpakket

Model 08-2019.1

## 1. DE VOORWAARDEN VAN DE IDÉAAL INBOEDELVERZEKERING

In deze bijzondere voorwaarden van de Idéaal Inboedelverzekering wordt beschreven welke schade wordt vergoed en welke uitsluitingen van toepassing zijn. Naast deze voorwaarden zijn ook de Algemene Voorwaarden Varia van toepassing. Wij raden u aan ook deze voorwaarden goed te lezen. Op uw polis kunnen ook speciale bepalingen (clausules en/of aanvullende voorwaarden) staan die specifiek voor u van toepassing zijn. Als de voorwaarden van de inboedelverzekering afwijken van de algemene voorwaarden gaan de voorwaarden van de inboedelverzekering altijd voor. De clausules en aanvullende voorwaarden gaan altijd voor op de bijzondere en algemene voorwaarden. Maar niet als door dwingende wetgeving anders bepaald wordt.

## 2. DEKKING

### 2.1. Materiële schade

Verzekerd is de materiële schade aan of het verloren gaan van (een deel van) de inboedel als direct gevolg van iedere schadeveroorzakende gebeurtenis:

- die zich plotseling voordoet tijdens de looptijd van deze verzekering; en
- die verzekerd niet kon voorzien tijdens het afsluiten of wijzigen van de verzekering.

### 2.2. Eigen gebrek

- 2.2.1. Schade veroorzaakt door de aard of een gebrek van de inboedel zelf is ook verzekerd.
- 2.2.2. Niet verzekerd zijn de kosten van het herstel van het eigen gebrek.

### 2.3. Beperkingen

De uitkering kan worden beperkt door een maximum vergoeding of door een eigen risico.

### 2.4. Welke gebeurtenissen zijn niet verzekerd?

Er is geen dekking voor gebeurtenissen die staan beschreven bij de uitsluitingen in de algemene voorwaarden Varia en bij de uitsluitingen in deze bijzondere voorwaarden.

### 2.5. Opsporingskosten

Als onderdeel van het verzekerd bedrag vergoeden wij ook de opsporingskosten en de kosten van het breek- en herstelwerk in geval van defecte water-, afvoer- of verwarmingsleidingen, die in of onder het woonhuis liggen, als deze voor rekening van verzekerde komen. Deze kosten worden ook vergoed als door het defect nog geen schade aan de inboedel is ontstaan.

- 2.5.1. De reparatiekosten van de defecte water-, afvoer- of verwarmingsleiding worden niet vergoed.
- 2.5.2. De reparatiekosten van de defecte leidingen, van installaties en toestellen zijn alleen verzekerd als deze defect zijn geraakt als gevolg van vorst.
- 2.5.3. Niet verzekerd zijn de kosten voor het opsporen van verstoppingen en het ontstoppen van het riool of de leidingen.

- 2.5.4. Als deze kosten worden vergoed door de eigenaar van het woonhuis of zijn verzekeringsmaatschappij, dan vergoeden wij deze kosten niet.

## 3. DEKKING TIJDENS AANBOUW, VERBOUW OF RENOVATIE

### 3.1. Waarvoor geeft de verzekering dekking tijdens aanbouw, verbouw of renovatie?

Tijdens aanbouw, verbouw of renovatie van het woonhuis geeft de verzekering alleen dekking voor:

- schade door brand en schade door het blussen van brand;
- schade door ontploffing;
- schade door blikseminslag;
- schade door lucht- en ruimtevaartuigen;
- schade door relletjes, opstootjes en plunderingen;
- schade door aanrijding of aanvaring;
- schade door het (om)vallen van kranen, hoogwerkers, heistellingen, windmolens, antennes, gekapte bomen of gesnoeide takken, vlaggenmasten en/of het losraken van delen daarvan;
- schade door het inslaan van meteorieten.

### 3.2. Welke dekking geldt als het woonhuis wind- en waterdicht is?

Als het woonhuis wind- en waterdicht is, biedt de verzekering tot maximaal 15% van het verzekerd bedrag tevens dekking voor de overige in artikel 2 genoemde gebeurtenissen.

### 3.3. Wat als de schade geen verband heeft met de aanbouw, verbouw of renovatie?

Als u als verzekerde aantoont dat de schade en de schadeveroorzakende gebeurtenis geen enkel verband heeft met de aanbouw, verbouw of renovatie van het woonhuis, zijn de dekkingsbeperkingen die staan beschreven in 3.1. en 3.2. niet van toepassing.

## 4. MAXIMUM VERGOEDING EN/OF BEPERKTE DEKKING

Voor onderstaande inboedelrubrieken of situaties geldt een maximum vergoeding per gebeurtenis en/of een beperkte dekking. Het genoemde maximum is niet van toepassing als uit de polis blijkt dat voor de betreffende rubriek een hoger verzekerd bedrag is afgesproken.

### 4.1. Lijfsieraden

Voor schade aan of totaal verlies van lijfsieraden geldt een maximum vergoeding van € 7.500 per gebeurtenis.

### 4.2. Kostbaarheden

Voor schade aan of totaal verlies van niet in de polis gespecificeerde kostbaarheden geldt een maximum vergoeding van € 15.000 per gebeurtenis.

### 4.3. Audiovisuele en computerapparatuur

Voor schade aan of totaal verlies van audiovisuele en computerapparatuur geldt een maximum vergoeding van € 15.000 per gebeurtenis.

### 4.4. Geld en geldswaardig papier

Voor schade aan of totaal verlies van geld en geldswaardig papier geldt een maximum vergoeding van € 750 per gebeurtenis.

#### 4.5. Huisdieren

Voor schade aan of totaalverlies van huisdieren geldt een maximum van € 1.000 per gebeurtenis.

#### 4.6. Diefstal uit een motorrijtuig

Voor diefstal van inboedel uit een motorrijtuig geldt een maximum vergoeding van € 500 per gebeurtenis. In geval van diefstal uit een motorrijtuig gelden te allen tijde de volgende bepalingen:

- de inboedel moet ten tijde van de diefstal in een gesloten, dichte ruimte van het motorrijtuig hebben gelegen, zodat de spullen van buitenaf niet zichtbaar waren, bijvoorbeeld in het dashboardkastje of in de kofferbak;
- het motorrijtuig moet ten tijde van de diefstal goed zijn afgesloten;
- als gevolg van de diefstal moeten sporen van braak aan het motorrijtuig te zien zijn of er moet sprake zijn van diefstal van het motorrijtuig;
- er is geen dekking voor diefstal van reisdocumenten, lijfsieraden, kostbaarheden, geld en geldswaardig papier uit het motorrijtuig.

#### 4.7. Vaartuigen, caravans, aanhangwagens en losse onderdelen van motorrijtuigen

Vaartuigen, caravans, aanhangwagens en losse onderdelen en accessoires van motorrijtuigen zijn per gebeurtenis verzekerd tot maximaal 15% van het verzekerd bedrag.

Deze dekking geldt uitsluitend:

- als de vaartuigen, caravans, aanhangwagens en losse onderdelen en accessoires van motorrijtuigen dienen tot privégebruik van verzekerde; en
- als de vaartuigen, caravans, aanhangwagens en losse onderdelen en accessoires van motorrijtuigen aanwezig zijn in het woonhuis of in de bij het woonhuis horende bergruimten.

#### 4.8. Tuinmeubilair

Voor schade aan of verlies van tuinmeubilair geldt buiten het woonhuis een beperkte dekking. Deze wordt omschreven in artikel 6.1.3. Voor schade aan of verlies van tuinmeubilair door een gedekte gebeurtenis geldt per gebeurtenis een maximum vergoeding van 15% van het verzekerd bedrag.

#### 4.9. Inventaris, apparatuur en/of gereedschappen

Voor schade aan praktijk- en/of kantoorinventaris, apparatuur en/of gereedschappen voor de uitoefening van een eigen bedrijf wordt een maximum vergoeding verleend van € 5.000 per gebeurtenis. Wij vergoeden de schade exclusief BTW, tenzij wordt aangetoond dat de BTW niet kan worden teruggevorderd.

Als ten behoeve van de inventaris, apparatuur of gereedschap een aparte verzekering is afgesloten, dan vergoeden wij deze schade niet.

#### 4.10. Gemotoriseerde grasmaaimachines

Voor schade aan gemotoriseerde grasmaaiers wordt een maximum vergoeding verleend van € 2.500 per gebeurtenis.

#### 4.11. Draagbare apparaten

Bij schade aan smartphones, draagbare computers en wearable devices geldt een maximale vergoeding in geval van schade door vallen, (om)stoten en het morsen van (vloei)stoffen.

- voor smartphones en tablets geldt een maximale vergoeding van € 150 per object;
- voor laptops, en wearable devices (op het lichaam draagbare apparatuur zoals smartwatches en smartglasses) geldt een maximale vergoeding van € 300 per object.

### 5. DEKKING BOVEN HET VERZEKERD BEDRAG

#### 5.1. Bereddingskosten

Bereddingskosten worden volledig vergoed.

#### 5.2. Salvagekosten

De kosten die de Stichting Salvage in rekening brengt voor hulpverlening en beperking van schade worden volledig vergoed.

#### 5.3. Expertisekosten

##### 5.3.1. Schadevaststelling door deskundigen.

Wij kunnen een externe deskundige benoemen voor de vaststelling van de schadevergoeding. De kosten voor deze vaststelling zijn voor onze rekening.

##### 5.3.2.

Als u het niet eens bent met de vastgestelde schadevergoeding, kunt u eveneens een door de beroepsgroep erkende deskundige inschakelen. De kosten van deze deskundige worden vergoed tot de kosten van de door ons ingeschakelde deskundige.

##### 5.3.3.

Als de kosten van de deskundige die namens u optreedt meer bedragen dan de kosten van de door ons ingeschakelde deskundige, zal het meerdere worden getoetst aan de redelijkheid. Alleen de redelijke kosten komen voor vergoeding in aanmerking.

Een inschatting maken van de redelijke kosten van een door u ingeschakelde deskundige verschilt per situatie. U kunt hiervoor altijd contact met onze schadeafdeling opnemen. Wij beschouwen de kosten van de deskundige die namens u optreedt in ieder geval als redelijk als deze niet hoger zijn dan 125% van de kosten van de door ons benoemde deskundige.

##### 5.3.4.

Wij vergoeden de kosten van een eventuele derde deskundige, die aangewezen is voor het geval de deskundigen geen overeenstemming bereiken over de verschillende schadeberekeningen.

#### 5.4. Opruimingskosten

Wij vergoeden de opruimingskosten tot maximaal 15% van het verzekerd bedrag.

#### 5.5. Kosten voor vergelijkbare vervangende woonruimte

Wij vergoeden tot maximaal 15% van het verzekerd bedrag de noodzakelijke en marktconforme kosten voor verblijf in een vergelijkbare vervangende woonruimte.

##### 5.5.1.

Verzekerd zijn de met onze toestemming gemaakte kosten die, als gevolg van het geheel of gedeeltelijk onbruikbaar worden van het woonhuis door een gedekte schadegebeurtenis, gemaakt moeten worden om vergelijkbare vervangende woonruimte te huren.



5.5.2. Deze kosten worden vergoed gedurende de periode die nodig is om het verzekerde woonhuis bewoonbaar te maken met een maximum van 12 maanden.

5.5.3. De uitkering geschiedt op basis van de huurprijs van een vergelijkbaar woonhuis.

5.5.4. Woonkosten die door u als verzekeringnemer worden bespaard, worden van de schadevergoeding afgetrokken.

5.5.5. Als deze kosten worden vergoed door de eigenaar van het woonhuis of zijn verzekeringsmaatschappij, dan vergoeden wij deze kosten niet.

#### 5.6. Kosten van tuinaanleg

Wij vergoeden tot maximaal 15% van het verzekerd bedrag de kosten van het herstel van tuinaanleg, de bestrating en de beplanting. Er is geen dekking voor schade door storm, neerslag en andere weersinvloeden, diefstal of poging daartoe en vandalisme.

#### 5.7. Noodvoorzieningen

De kosten van noodvoorzieningen worden vergoed tot maximaal 15% van het verzekerd bedrag.

Onder de kosten noodvoorzieningen verstaan wij ook de kosten van opslag van de inboedel gedurende de tijd dat het woonhuis onbewoonbaar is, inclusief het transport naar en van de opslag.

De kosten voor transport en opslag van de inboedel worden vergoed gedurende een periode van maximaal 12 maanden vanaf de schadedatum.

De kosten voor transport en opslag van de inboedel worden alleen vergoed als deze kosten gemaakt zijn na onze schriftelijke goedkeuring.

#### 5.8. Inboedel van anderen

Wij vergoeden tot maximaal 15% van het verzekerd bedrag schade aan inboedel van anderen aanwezig in het woonhuis.

Als door de eigenaar zelf ten behoeve van deze inboedel een verzekering is afgesloten, dan vergoeden wij de schade niet.

#### 5.9. Herstel of vervanging installaties van openbare (nuts) bedrijven

Wij vergoeden tot maximaal 15% van het verzekerd bedrag de kosten van herstel of vervanging van apparaten en/of installaties van openbare (nuts) bedrijven in het woonhuis.

#### 5.10. Huurdersbelang of eigenaarsbelang

Wij vergoeden tot maximaal 15% van het verzekerd bedrag de kosten voor vergoeding van schade aan huurdersbelang of eigenaarsbelang.

Als de schade wordt vergoed door de eigenaar van het woonhuis of door een verzekering die ten behoeve van het woonhuis is afgesloten, dan vergoeden wij deze schade niet.

#### 5.11. Sloten en sleutels

Als de huissleutels van verzekerde na diefstal met braak of na beroving met geweld in bezit van onbevoegden zijn gekomen, worden ter voorkoming van schade,

tot maximaal € 750 per gebeurtenis de volgende kosten vergoed:

- de kosten om (elektronische) huissleutels te vervangen en/of opnieuw te programmeren;
- de kosten om sloten te vervangen.

Van de diefstal of de beroving moet u aangifte doen bij de politie.

## 6. WAAR IS DE INBOEDEL VERZEKERD?

### 6.1. In het woonhuis dat op het polisblad staat

In het woonhuis op het risicoadres dat op het polisblad staat.

In de bij het woonhuis horende bergruimten, zoals een schuur, garage, tuinhuis of (kelder)box en in gemeenschappelijke ruimten, zoals een trappenhuis. Schade door vandalisme, diefstal of poging tot diefstal alleen als er inbraakschade te zien is aan de buitenkant van de (berg)ruimte.

Buiten het woonhuis: in de tuin, op het erf, balkon of dakterras, op een galerij, onder een afdak en aan de buitenkant van het woonhuis.

- Niet verzekerd is schade door storm, neerslag en andere weersinvloeden, rioolwater, diefstal of poging daartoe en vandalisme.
- Wel verzekerd is schade aan tuinmeubilair en wasgoed door (poging tot) diefstal en vandalisme.

### 6.2. Tijdens verhuizing en vervoer binnen Nederland

De inboedel is tijdens verhuizing en/of tijdens vervoer naar of van een herstel-of bewaarplaats verzekerd tegen:

- schade door een verkeersongeval dat het voertuig waarmee wordt verhuisd krijgt;
- schade doordat hulpmiddelen niet goed werken bij het laden en het lossen.

### 6.3. Tijdelijk buiten het risicoadres

De inboedel is buiten het risicoadres alleen verzekerd als het de bedoeling is dat de inboedel binnen drie maanden in het woonhuis terugkeert.

De inboedel is in Nederland verzekerd in permanent bewoonde woningen, in de daarbij behorende bijgebouwen en binnenshuis aanwezige privé (berg) ruimten. Schade door vandalisme, diefstal of poging tot diefstal is alleen gedekt als er inbraakschade te zien is aan het gebouw.

De inboedel is in Nederland verzekerd op andere plaatsen dan in permanent bewoonde woningen, zoals in andere gebouwen (zoals een hotel, een vakantiewoning of een voor publiek toegankelijke ruimte), in de open lucht in tenten, strandhuisjes, auto's, caravans, boten en aanhangers. In dat geval geeft de verzekering alleen dekking voor:

- schade door brand en schade door het blussen van brand;
- schade door ontploffing;
- schade door blikseminslag;
- schade door overspanning of inductie, beide als gevolg van bliksem;
- schade door afpersing en gewelddadige beroving;
- schade door lucht- en ruimtevaartuigen;
- schade door het inslaan van meteorieten.

De inboedel is in Nederland in een goed afgesloten motorrijtuig ook verzekerd tegen schade door diefstal.

Hiervoor gelden de bepalingen en de maximum vergoeding zoals genoemd in artikel 4.6. Deze dekking geldt ook gedurende een dagtrip vanuit Nederland van maximaal 24 uur.

De inboedel is buiten Nederland, maar binnen Europa verzekerd tegen:

- schade door brand en schade door het blussen van brand;
- schade door ontploffing;
- schade door blikseminslag;
- schade door overspanning of inductie, beide als gevolg van bliksem;
- schade door lucht- en ruimtevaartuigen;
- schade door het inslaan van meteorieten.

## 7. UITSLUITINGEN

Niet alles is verzekerd. In de algemene voorwaarden Varia en in deze bijzondere voorwaarden staan uitsluitingen. Dat zijn gebeurtenissen waarbij de schade aan de inboedel niet verzekerd is.

In de algemene voorwaarden Varia staan de volgende uitsluitingen beschreven:

- schade door ernstige conflicten (molest);
- schade door opzet, grove schuld of bewuste roekeloosheid;
- schade door natuurrampen;
- schade door atoomkernreacties;
- schade door fraude;
- schade door het niet nakomen van verplichtingen.

Per situatie staat in de algemene voorwaarden Varia precies wat nooit verzekerd is. Raadpleeg deze voorwaarden voor de exacte omschrijving.

### Welke schade aan de inboedel is nog meer niet verzekerd?

De verzekering biedt geen dekking als de schade (mede) is veroorzaakt door, ontstaan of verergerd is door of te maken heeft met de hieronder beschreven situaties.

#### 7.1. Vochtdoorlating

Schade door vochtdoorlating van schoorsteen, muren en/of vloeren is niet verzekerd.

#### 7.2. Grondwater

Schade door grondwater is niet verzekerd.

#### 7.3. Verlies of vermissing

Schade door verlies of vermissing is niet verzekerd.

#### 7.4. Slijtage en andere geleidelijk werkende invloeden

Schade door slijtage, uitdrogen, krimpen, vervormen, verkleuren, kromtrekken, veroudering, verrotting, corrosie, temperatuursinvloeden, klimatologische of andere geleidelijk werkende invloeden is niet verzekerd.

#### 7.5. Onvoldoende of slecht onderhoud

Schade door onvoldoende of slecht onderhoud van verzekerde zaken en/of het woonhuis is niet verzekerd.

#### 7.6. Bevriezing

Schade door bevriezing als sprake is van nalatigheid van verzekerde is niet verzekerd.

#### 7.7. Overheid

Schade door de overheid is niet verzekerd.

#### 7.8. Speciale verzekering

Schade aan voorwerpen die zijn verzekerd op een speciale verzekering is niet verzekerd.

#### 7.9. Ondeskundige of onjuist uitgevoerde werkzaamheden

Schade door ondeskundig of onjuist uitgevoerde werkzaamheden bij reiniging, onderhoud, verbouwing en/of reparatie van de inboedel is niet verzekerd.

#### 7.10. Wettelijk niet toegestane activiteiten

Schade (mede) veroorzaakt of (mede) ontstaan door wettelijk niet toegestane activiteiten gepleegd door een verzekerde, een (onder)huurder of andere belanghebbende bij deze verzekering is niet verzekerd.

#### 7.11. Neerslag

Schade door neerslag die door openstaande (dak)ramen, deuren, lichtkoepels of luiken is binnengedrongen is niet verzekerd.

#### 7.12. Wind

Schade door wind met een windkracht tot 14 meter per seconde (windkracht 6 of lager) is niet verzekerd.

#### 7.13. Water of stoom uit slangen

Schade door water of stoom uit vulslangen van een centrale verwarming of uit tuinslangen is niet verzekerd.

#### 7.14. Niet functioneren van de verzekerde zaak

Schade die alleen bestaat uit het niet of niet goed functioneren van de verzekerde zaak is niet verzekerd.

#### 7.15. Zaken met een garantieregeling

Schade aan zaken waarop een garantieregeling van kracht is niet verzekerd.

#### 7.16. Ongedierte

Schade door ongedierte (zoals muizen, ratten, houtwormen), insecten, bacteriën, virussen, schimmels, zwamvorming, algen en andere micro-organismen en uitwerpselen is niet verzekerd.

#### 7.17. Dieren

Directe schade door dieren van verzekerde of van anderen die verzekerde in het woonhuis of op het perceel laat is niet verzekerd.

#### 7.18. Normaal gebruik

Schade ontstaan door normaal gebruik van de inboedel zoals schrammen, deuken, vlekken, krassen, barsten en andere oppervlaktebeschadigingen die de gebruiksmogelijkheid niet beïnvloeden is niet verzekerd. Zoekraken van spullen is ook niet verzekerd.

#### 7.19. Brillen en contactlenzen

Schade aan (zonne)brillen en contactlenzen is niet verzekerd, tenzij aantoonbare sporen van diefstal aanwezig zijn.

#### 7.20. Doorbranden van elektrische apparaten

Schade die alleen bestaat uit het doorbranden van elektrische apparaten en/of installaties is niet verzekerd.

#### 7.21. Optische instrumenten

Schade aan lezen van optische instrumenten is niet verzekerd, tenzij deze instrumenten ook andere schade hebben opgelopen.

#### 7.22. Voeg- en/of kitnaden

Schade als gevolg van lekkende voeg- en/of kitnaden is niet verzekerd.

## 8. WIJZIGINGEN DOORGEVEN

Veranderingen in uw situatie kunnen ervoor zorgen dat de gegevens op het polisblad niet meer kloppen. U moet wijzigingen schriftelijk aan ons doorgeven. Wij beoordelen het wijzigingsverzoek en bevestigen schriftelijk of de verzekering kan worden voortgezet en onder welke voorwaarden.

### 8.1. Wijziging woonadres of vestigingsadres

U moet **binnen 14 dagen** schriftelijk aan ons doorgeven als u van woonadres of vestigingsadres verandert.

### 8.2. Onbewoond woonhuis

Onderstaande wijziging moet u ook **binnen 14 dagen** schriftelijk aan ons doorgeven:

- Als het woonhuis of een deel ervan, naar verwachting, meer dan twee maanden aaneengesloten onbewoond is.

Vanaf het moment dat het woonhuis twee maanden onbewoond is, geeft de verzekering alleen dekking voor:

- schade door brand en schade door het blussen van brand;
- schade door ontploffing;
- schade door blikseminslag;
- schade door lucht- en ruimtevaartuigen;
- schade door relletjes, opstootjes en plunderingen;
- schade door aanrijding of aanvaring;
- schade door het (om)vallen van kranen, hoogwerkers, heistellingen, windmolens, antennes, gekapte bomen of gesnoeide takken, vlaggenmasten en/of het losraken van delen daarvan;
- schade door het inslaan van meteorieten.

In deze situatie mogen wij de voorwaarden en/of de premie van deze verzekering wijzigen met ingang van het moment waarop het woonhuis twee maanden onbewoond is. Het is ook mogelijk dat wij de wijziging(en) niet accepteren en de verzekering beëindigen. Hiervoor geldt een opzegtermijn van 30 dagen.

### 8.3. Overige wijzigingen

Onderstaande wijzigingen moet verzekerde binnen **30 dagen** schriftelijk aan ons doorgeven.

- verhuizing van de inboedel naar een ander gebouw;
- wijziging van de bouwaard en/of de dakbedekking van het woonhuis;
- wijziging van het gebruik van het woonhuis;
- als gegevens die op het polisblad staan, veranderen.

In deze situaties mogen wij de voorwaarden en/of de premie van deze verzekering wijzigen met ingang van het moment dat de wijziging plaatsvindt. Het is ook mogelijk dat wij de wijziging(en) niet accepteren en de verzekering beëindigen. Hiervoor geldt een opzegtermijn van 30 dagen.

### 8.4. Niet op tijd doorgeven van de wijzigingen

Als wij **niet** binnen de gestelde termijn in kennis zijn gesteld van de genoemde wijzigingen dan vervalt na deze termijn het recht op schadevergoeding, behalve als:

- wij de verzekering tegen dezelfde voorwaarden zouden hebben voortgezet als de wijziging wel op tijd zou zijn doorgegeven;
- wij de verzekering tegen een hogere premie zouden hebben voortgezet als de wijziging wel op tijd zou zijn doorgegeven. De schade wordt in dat geval vergoed in dezelfde verhouding als de premie die verzekeringnemer heeft betaald staat tegenover de hogere premie die verzekeringnemer zou moeten betalen als de wijziging op tijd zou zijn doorgegeven.

### 8.5. Wijziging eigendom van de inboedel

De verzekering eindigt wanneer verzekerde het eigendom van de verzekerde inboedel overdraagt aan een ander.

### 8.6. Overlijden verzekeringnemer

Van het overlijden van verzekeringnemer moeten de andere verzekerden of de erfgenamen ons **binnen drie maanden** op de hoogte stellen.

De andere verzekerden of de erfgenamen kunnen binnen die termijn met ons in overleg gaan om de verzekeringsovereenkomst in aangepaste vorm voort te zetten.

De verzekering stopt automatisch zodra:

- de nieuwe eigenaar de inboedel ergens anders heeft verzekerd, of;
- er drie maanden zijn verstreken sinds het overlijden van verzekeringnemer.

## 9. VASTSTELLING SCHADEOMVANG

De omvang van de schade wordt vastgesteld op het verschil tussen de waarde van de beschadigde inboedel direct voor en direct na de schadeveroorzakende gebeurtenis.

### 9.1. Herstelkosten

Als het beschadigde kan worden hersteld, vergoeden wij de herstelkosten.

Als door het herstel een duidelijke waardevermindering blijft bestaan, worden de herstelkosten verhoogd met een vergoeding voor die waardevermindering.

Als door het herstel een duidelijke waardevermeerdering optreedt, kunnen wij een redelijke aftrek op de vastgestelde herstelkosten toepassen.

De vergoeding op basis van de herstelkosten mag niet hoger zijn dan het verschil tussen de waarde van de beschadigde inboedel voor en na de schadeveroorzakende gebeurtenis.

### 9.2. Nieuwwaarde of dagwaarde

Als herstel van de schade niet mogelijk is, bijvoorbeeld in geval van diefstal, geldt een andere basis voor schadevergoeding. Er wordt uitgegaan van de nieuwwaarde, maar in onderstaande situaties is de basis voor de schadevergoeding de dagwaarde:

- schade aan inboedel waarvan de dagwaarde minder bedraagt dan 40% van de nieuwwaarde;
- schade aan inboedel die niet meer gebruikt wordt waarvoor zij bestemd is;

- schade aan brom- en snorfietsen, grasmaaimachines, caravans, aanhangwagens en vaartuigen en losse onderdelen en accessoires daarvan;
- schade aan zaken die u als verzekerde op grond van een huur-, huurkoop-, lease-, erfpacht-, pacht- of pandovereenkomst in gebruik heeft of in bruikleen heeft;
- schade aan praktijk- en/of kantoorinventaris, apparatuur en/of gereedschappen voor de uitoefening van een eigen bedrijf of van een beroep in loondienst.

### 9.3. **Vervangingswaarde**

Schade aan zaken met een antiquarische of zeldzaamheidswaarde wordt vergoed op basis van de vervangingswaarde die daaraan door deskundigen wordt toegekend.

### 9.4. **Huisdieren**

Als een huisdier als gevolg van een gedekte schadeveroorzakende gebeurtenis beschadigd raakt, worden de aantoonbare kosten van de dierenarts vergoed. Als een huisdier als gevolg van een gedekte schadeveroorzakende gebeurtenis overlijdt, worden de aantoonbare kosten voor de begrafenis of de crematie vergoed en de aantoonbare kosten voor de aanschaf van een soortgelijk huisdier binnen zes maanden na de schadedatum.

De vergoeding bedraagt maximaal het in artikel 4.5 genoemde bedrag per gebeurtenis.

### 9.5. **Betaling**

De verschuldigde schadevergoeding voldoen wij binnen vier weken na ontvangst van alle noodzakelijke gegevens. Wij kunnen niet eerder dan na afloop van deze termijn verplicht worden gesteld om tot betaling van de schadevergoeding over te gaan.

Bij schade aan zaken van derden kan onze betaling rechtstreeks aan deze derden plaatsvinden.

## 10. **ONDERVERZEKERING**

### 10.1. **Wat vergoeden wij bij onderverzekering?**

Als bij schade blijkt, dat de verzekerde inboedel voor een te laag bedrag is verzekerd, dan is er sprake van onderverzekering. De schade en kosten worden dan niet volledig vergoed, maar naar evenredigheid. De verhouding tussen de uitkering en de schade is in dat geval dezelfde als de verhouding tussen het verzekerd bedrag en de berekende waarde van de inboedel.

### 10.2. **Garantie tegen onderverzekering**

Als uit het polisblad blijkt dat er sprake is van garantie tegen onderverzekering, doen wij geen beroep op onderverzekering. Wij vergoeden de schade tot maximaal 125% van de verzekerde waarde, ongeacht de hoogte van de waarde van de inboedel op het moment van de schade.

### 10.3. **Maximale vergoeding**

Daar waar maximale vergoedingen op het polisblad of in de voorwaarden staan, vergoeden wij tot aan dat maximum. Het in artikel 10.1 bepaalde is in dat geval niet van toepassing.

## 11. **EIGEN RISICO**

Van het bedrag dat wij vergoeden trekken we het eigen risico af, ook als sprake is van een maximum vergoeding. Het eigen risico staat op uw polisblad.

## 12. **INDEXCLAUSULE**

### 12.1. **Vaststellen van het indexcijfer**

Het verzekerd bedrag wordt jaarlijks per hoofdpremievalidatum aangepast overeenkomstig het laatste door het Centraal Bureau voor de Statistiek vastgestelde indexcijfer van woninginboedels, met een minimum van 2%.

### 12.2. **Aanpassen indexcijfer na schade**

Als bij schade blijkt dat het indexcijfer op het moment van de schade hoger is dan het indexcijfer op de laatste hoofdpremievalidatum, dan passen wij het verzekerd bedrag en de premie aan. Wij hanteren hierbij een maximum van 125% van het verzekerd bedrag dat op de laatste hoofdpremievalidatum is vastgesteld.

## 13. BEGRIPSOMSCHRIJVINGEN

In deze voorwaarden wordt verstaan onder:

### Antiek

Voorwerpen met een antiquarische waarde die niet meer nieuw verkrijgbaar zijn. Tot antiek wordt niet gerekend antiek meubilair.

### Audiovisuele en computerapparatuur

Hieronder verstaan wij:

- alle beeld-, geluids-, ontvangst- en zendapparatuur (met uitzondering van muziekinstrumenten) inclusief de gebruikelijke randapparatuur en beeld- en geluidsdragers;
- alle soorten (spel)computerapparatuur inclusief de gebruikelijke randapparatuur, accessoires, informatiedragers (bijvoorbeeld cd's, dvd's, USB-sticks), standaard software en overige hulpmiddelen;
- domotica (woonhuisautomatisering); alle apparaten in en rond het woonhuis die elektronische informatie gebruiken voor het meten, programmeren en sturen van functies ten behoeve van de bewoners.

### Bereidingskosten

Noodzakelijke kosten die door verzekerde tijdens of direct na de gebeurtenis worden gemaakt in verband met maatregelen ter voorkoming of vermindering van een onder deze verzekering gedekte schade.

### Blikseminslag

Het getroffen worden door bliksem. Tot blikseminslag wordt niet gerekend: overspanning of inductie zonder waarneembare sporen van de blikseminslag in of aan het object.

### Braak / inbraak

Iemand verschaft zich onrechtmatig toegang doordat hij degelijke afsluitingen verbreekt. Door de inbraak moeten deze afsluitingen zichtbare beschadigingen hebben. De afsluitingen moeten zonder reparatie of vervanging niet meer geschikt zijn om te gebruiken.

### Brand

Een vuur met vlammen buiten een haard, dat zich op eigen kracht uitbreidt. Het vuur moet ontstaan zijn door verbranding met vlammen. Daarom wordt onder andere niet als brand beschouwd:

- uitstraling naar zaken of aanraking met zaken door een heet of gloeiend voorwerp;
- doorbranden van elektrische apparaten en motoren;
- kortsluiting en oververhitten;
- doorbranden, scheuren of breken van ovens en ketels.

### Dagwaarde

Het bedrag dat nodig is om vergelijkbare objecten van dezelfde kwaliteit en ouderdom te kopen. Dit is de nieuwwaarde onder aftrek van een bedrag wegens waardevermindering door veroudering en slijtage. Rekening houdend met de leeftijd van de beschadigde of verloren gegane inboedel wordt een afschrijving op de nieuwwaarde toegepast conform de interne richtlijnen van de verzekeraar.

### Eigenaarsbelang

De voor rekening van verzekerde in het door hem bewoonde appartement als onderdeel van een Vereniging van eigenaren aangebrachte en/of van de vorige bewoner overgenomen veranderingen, verbeteringen en uitbreidingen zoals centrale verwarming, keuken- en sanitaire installaties, betimmeringen en parketvloeren.

### Expertisekosten

Het salaris en de kosten van de met de schaderegeling belaste deskundigen.

### Gebeurtenis

Een voorval of een reeks met elkaar verband houdende voorvallen, die één oorzaak heeft en verlies, diefstal van of schade aan de inboedel tot gevolg heeft.

### Geld en geldswaardig papier

Hieronder verstaan wij:

- muntgeld en bankbiljetten die als wettig betaalmiddel kunnen worden gebruikt;
- papieren die in het economisch verkeer een op geld gebaseerde contante waarde hebben zoals cheques, postzegels en waardebonnen;
- passen voor elektronisch betalingsverkeer, zoals pinpas, creditcard en OV-chipkaart.

### Herstelkosten

Alle kosten die verbonden zijn aan het in de oorspronkelijke staat of vorm terugbrengen van de verzekerde inboedel, waaronder de noodzakelijk kosten van wegruimen en/of afbreken van de verzekerde inboedel om herstel mogelijk te maken.

### Huisdier

Een dier dat door verzekerde als particulier gehouden wordt.

### Huurdersbelang

De voor rekening van verzekerde in het door hem gehuurde en bewoonde woonhuis aangebrachte en/of van de vorige bewoner overgenomen veranderingen, verbeteringen en uitbreidingen zoals centrale verwarming, keuken- en sanitaire installaties, betimmeringen, parketvloeren, schuurtjes en schuttingen.

### Inboedel

Alle verplaatsbare spullen (roerende zaken) die tot de particuliere huishouding van verzekerde behoren en die in het woonhuis aanwezig zijn. Tot de inboedel worden ook gerekend snor- en bromfietsen, elektrische fietsen, schotelantennes, zonweringen praktijk- en/of kantoorinventaris, apparatuur en/of gereedschappen voor de uitoefening van een eigen bedrijf van verzekerde of van zijn beroep in loondienst, gemotoriseerde grasmaaiers en huisdieren.

Tot de inboedel worden niet gerekend: andere motorrijtuigen dan gemotoriseerde grasmaaiers, snor- en bromfietsen en elektrische fietsen.

### Kostbaarheden

Kunst, antiek en verzamelingen.

### Kunst

Schilderijen, etsen, zeefdrukken, litho's en andere kunstvoorwerpen, zoals beelden.

**Lijfsieraden**

Horloges en sieraden die gemaakt zijn om op het lichaam te dragen en die geheel of gedeeltelijk bestaan uit (edel) metaal, gesteente, mineraal, ivoor, (bloed)koraal en soortgelijke materialen en parels.

**Neerslag**

Regen, hagel, sneeuw en smeltwater.

**Nieuwwaarde**

Het bedrag dat nodig is om hetzelfde of een vergelijkbaar object nieuw te kopen.

**Ontploffing**

Een eensklaps verlopende hevige krachtsuiting van gassen of dampen. De volledige tekst van deze definitie en de daarbij behorende toelichting is op 5 april 1982 onder nummer 275/82 ter griffie van de arrondissementsrechtbank te Utrecht gedeponeerd door de Vereniging van Brandassuradeuren in Nederland.

**Opruimingskosten**

De noodzakelijke kosten die door verzekerde na de gebeurtenis worden gemaakt om de verzekerde zaken af te breken, op te ruimen en/of af te voeren.

**Storm**

Wind met een snelheid van tenminste 14 meter per seconde (windkracht 7 of hoger). Hiervoor wordt de hoogste windstoot op het dichtstbijzijnde uur van het moment van de schadegebeurtenis, op het dichtstbijzijnde KNMI-meetpunt bij het woonhuis als uitgangspunt genomen.

**Tuinmeubilair**

Tuinmeubelen (zoals stoelen en tafels, loungeset en tuinkussens), losse buitenbaden (zoals jacuzzi's en hottubs), partytent, barbecue, buitenkeuken, parasols, tuindecoratie (beelden, tuinschilderijen), speeltoestellen, losse tuinverlichting, zonnewijzers, vlaggenstokken, bloempotten, plantenbakken, tuingereedschap en droogrekken.

**Ansvarldéa (wij/ons)**

Ansvar Verzekeringsmaatschappij N.V.  
Postbus 90386  
1006 BJ te Amsterdam

**Varia**

Verzamelnaam voor een aantal particuliere verzekeringen waartoe deze verzekering behoort.

**Vervangingswaarde**

Het bedrag dat nodig is om naar soort, kwaliteit, staat en ouderdom gelijkwaardige kostbaarheden te kopen.

**Verzekerde**

Degene die de verzekering is aangegaan (de verzekeringnemer) en de personen met wie verzekeringnemer in duurzaam gezinsverband samenwoont.

**Woonhuis**

De onroerende zaak die door verzekerde wordt bewoond en die volgens het polisblad verzekerd is inclusief de daarbij behorende bergruimten zoals een schuur, garage, tuinhuis of (kelder)box.

# Algemene voorwaarden Varia

## Ansvar Idéaalpakket



# Inhoudsopgave

<b>1.</b>	<b>BEGIN, DUUR EN EINDE VAN DE VERZEKERING</b>	<b>3</b>
1.1.	Begin van de verzekering	3
1.2.	Geldigheidsduur van de verzekering	3
1.3.	Einde van de verzekering	3
<b>2.</b>	<b>BEDENKTERMIJN</b>	<b>3</b>
<b>3.</b>	<b>PREMIE</b>	<b>3</b>
3.1.	Betaling van de premie altijd vooraf	3
3.2.	Wat gebeurt er bij het niet (op tijd) betalen van de aanvangspremie?	3
3.3.	Wat gebeurt er bij het niet (op tijd) betalen van de vervolgpremie?	3
3.4.	Premierestitutie	3
<b>4.</b>	<b>WIJZIGING VAN PREMIE EN/OF VOORWAARDEN</b>	<b>4</b>
4.1.	Aanpassing op de hoofdpremievalidatum	4
4.2.	Aanpassing tijdens de looptijd van de verzekering	4
4.3.	Bent u het niet eens met de veranderingen?	4
4.4.	In de volgende gevallen mag u de verzekering beëindigen, maar dan geldt de reguliere opzegtermijn	4
<b>5.</b>	<b>DUBBELE VERZEKERING</b>	<b>4</b>
<b>6.</b>	<b>ALGEMENE VERPLICHTINGEN BIJ SCHADE</b>	<b>4</b>
6.1.	Schadebeperkingsplicht	4
6.2.	Schademeldingsplicht	4
6.3.	Schade-informatieplicht	4
6.4.	Medewerkingsplicht	4
<b>7.</b>	<b>ALGEMENE UITSLUITINGEN</b>	<b>4</b>
7.1.	Molest	4
7.2.	Opzet, grove schuld of bewuste roekeloosheid	5
7.3.	Natuurrampen	5
7.4.	Atoomkernreactie	5
7.5.	Fraude	5
7.6.	Sanctie bij niet nakomen verplichtingen	5
<b>8.</b>	<b>BEPERKTE VERGOEDING BIJ TERRORISMESCHADE</b>	<b>5</b>
<b>9.</b>	<b>VERJARING VAN RECHTEN</b>	<b>5</b>
<b>10.</b>	<b>TOEPASSELIJK RECHT</b>	<b>5</b>
<b>11.</b>	<b>KLACHTEN</b>	<b>5</b>
<b>12.</b>	<b>BEKNOPT PRIVACYSTATEMENT</b>	<b>5</b>
<b>13.</b>	<b>SANCTIEWETGEVING</b>	<b>6</b>
<b>14.</b>	<b>ADRES</b>	<b>6</b>
	<b>BEGRIPSOMSCHRIJVINGEN</b>	<b>7</b>



# Algemene voorwaarden Idéaalpakket

Model 08-2019.I.

## Waar zijn deze Algemene voorwaarden voor?

In deze algemene voorwaarden Idéaalpakket wordt uitgelegd welke algemene regels er voor de Varia verzekeringen van Ansvardéa gelden. Naast de Algemene voorwaarden Idéaalpakket zijn er verzekeringen en dekkingen met eigen bijzondere voorwaarden. Welke voorwaarden er van toepassing zijn staat altijd op uw polis. Op uw polis kunnen ook speciale bepalingen (clausules) staan die specifiek voor u van toepassing zijn. Als de verschillende voorwaarden elkaar tegenspreken gaan de bepalingen van de bijzondere voorwaarden voor deze algemene voorwaarden. De clausules gaan altijd voor de bijzondere en algemene voorwaarden.

Waar wij aangeven dat mededelingen schriftelijk gedaan kunnen worden mag u dit ook lezen als 'per e-mail'.

## 1. BEGIN, DUUR EN EINDE VAN DE VERZEKERING

### 1.1. Begin van de verzekering

De ingangsdatum van de verzekering staat op de polis.

### 1.2. Geldigheidsduur van de verzekering

De verzekering is afgesloten voor onbepaalde tijd, tenzij op de polis iets anders staat.

### 1.3. Einde van de verzekering

- 1.3.1. U als verzekeringnemer kunt de verzekering op ieder moment opzeggen. Er geldt een opzegtermijn van een maand.
- 1.3.2. In de volgende situaties mogen wij de verzekering beëindigen:
  - a. Zonder opzegtermijn als u;
    - informatie voor ons achtergehouden heeft bij de aanvraag van de verzekering of feiten anders heeft weergegeven. Als blijkt dat wij de aanvraag zouden hebben afgewezen als u ons wel de juiste informatie had gegeven, mogen wij de verzekering per direct beëindigen. Dit betekent dan dat de verzekering niet heeft bestaan;
    - heeft gehandeld met de opzet ons te misleiden. Binnen twee maanden na ontdekking van voornoemde situatie brengen wij u schriftelijk op de hoogte van de gevolgen. De opzegdatum staat in de brief of e-mail.
  - b. Met een opzegtermijn van 14 dagen;
    - als u de vervolgpremie van uw verzekering niet (op tijd) hebt betaald, ook niet nadat wij u na de vervaldag hiervoor schriftelijk hebben aangemaand en de uiterste betaaltermijn die in de aanmaning staat genoemd, is verlopen. De einddatum vermelden wij in onze aanmaning.
  - c. Met een opzegtermijn van twee maanden;
    - per hoofdpremievervaldatum;
    - binnen dertig dagen nadat een schade is gemeld, of nadat een schadeclaim is betaald of afgewezen.
- 1.3.3. De verzekering eindigt van rechtswege op het moment dat u niet meer in Nederland woont. U bent verplicht ons hierover zo spoedig mogelijk te informeren.

## 2. BEDENKTERMIJN

Op de aanvraag van een verzekering is een bedenktijd van toepassing. Dit betekent dat u de verzekering ongedaan kunt maken zonder opgave van een reden en zonder dat sprake is van een boete. Hierbij geldt het volgende:

- a. De bedenktijd geldt veertien kalenderdagen. Wij moeten de annulering van de verzekering binnen deze veertien kalenderdagen van u ontvangen hebben.
- b. De bedenktijd gaat in op het moment dat u de polis en de polisvoorwaarden heeft ontvangen.
- c. Wanneer u gebruik maakt van het recht de overeenkomst met terugwerkende kracht ongedaan te maken, heeft de verzekering nooit bestaan.
- d. Op verzekeringen waarvan, met uw instemming, de (voorlopige) dekking ingaat voordat de bedenktijd zou zijn afgelopen, is de bedenktijd niet van toepassing.

## 3. PREMIE

### 3.1. Betaling van de premie altijd vooraf

U dient de premie, inclusief de kosten en de assurantiebelasting vooruit te betalen. Dit betekent dat de premie door ons uiterlijk ontvangen moet zijn op de dag dat de periode van de verzekering ingaat. Deze datum noemen wij de premievervaldatum.

### 3.2. Wat gebeurt er bij het niet (op tijd) betalen van de aanvangspremie?

Als wij, ondanks dat wij u schriftelijk hebben aangemaand, de eerste premie niet ontvangen binnen 30 dagen na de premievervaldatum, is de verzekering nooit tot stand gekomen. U heeft in dat geval nooit recht op dekking en/of een uitkering.

### 3.3. Wat gebeurt er bij het niet (op tijd) betalen van de vervolgpremie?

- a. Als wij ondanks schriftelijke aanmaning na de premievervaldatum om alsnog binnen 14 dagen na die aanmaning de vervolgpremie te betalen, die premie niet binnen de gestelde termijn ontvangen, zal de dekking geschorst zijn vanaf de 15de dag na deze schriftelijke aanmaning.
- b. U blijft verplicht de premie aan ons te betalen, ondanks dat de dekking is geschorst.
- c. Als betaling, ondanks dat wij u schriftelijk hebben aangemaand, uitblijft kunnen wij uw verzekering schriftelijk opzeggen. De verzekering eindigt op de door ons in de opzeggingsbrief genoemde datum.
- d. Als wij incassokosten moeten maken voor het ontvangen van de door u verschuldigde premie komen alle kosten van invordering, zowel buitengerechtelijke als gerechtelijke en de wettelijke rente, voor uw rekening.
- e. De dekking gaat weer in op de dag na de datum waarop wij alle achterstallige premies en de eventuele (incasso)kosten en wettelijke rente hebben ontvangen.

### 3.4. Premierestitutie

Bij beëindiging van de verzekering heeft u recht op terugbetaling van de betaalde premie over de periode waarvoor de verzekering niet meer van kracht is, onder aftrek van kosten. U heeft geen recht op terugbetaling van de premie als er sprake is van fraude.

## 4. WIJZIGING VAN PREMIE EN/OF VOORWAARDEN

Het kan voor ons nodig zijn dat wij de premie en de voorwaarden van uw verzekering veranderen. Bijvoorbeeld door de premie te verhogen of de dekking aan te passen of te beperken. Dat doen we dan bij alle verzekeringen van eenzelfde soort. Als we dat doen, sturen we u daarover een brief of een e-mail. We kunnen de premie en/of voorwaarden in de volgende situaties wijzigen:

### 4.1. Aanpassing op de hoofdpremievaliddatum

Als er een nieuw verzekeringsjaar ingaat, kunnen wij de premie en/of voorwaarden veranderen. De veranderingen gaan dan in op de eerste dag van het nieuwe verzekeringsjaar.

### 4.2. Aanpassing tijdens de looptijd van de verzekering

- a. Het is in ieders belang dat we onze verplichtingen uit deze verzekering in de toekomst ook kunnen (blijven) nakomen. In bijzondere gevallen kunnen wij daarom genoodzaakt zijn tussentijds de premie en/of voorwaarden te veranderen. Er kan zich namelijk een situatie voordoen waarin wij niet met de verandering kunnen wachten tot de hoofdpremievaliddatum, bijvoorbeeld omdat dat zeer ernstige financiële gevolgen voor ons zou hebben of omdat wetgeving ons daartoe verplicht. Dat zijn situaties waarvan wij nu nog niet in kunnen schatten of ze zich zullen voordoen. Wij streven ernaar de verandering in de premies en/of voorwaarden zo beperkt mogelijk houden.
- b. Wanneer we tussentijds de premies en/of voorwaarden aanpassen, dan laten wij u dat vanzelfsprekend altijd van te voren weten. Per brief of e-mail zullen we u bovendien precies uitleggen waarom we de tussentijdse verandering nodig vinden en wat we per wanneer veranderen.

### 4.3. Bent u het niet eens met de veranderingen?

Dan kunt u de verzekering per ingangsdatum van de wijziging beëindigen zonder de opzegtermijn in acht te nemen. Dat doet u door ons een brief of e-mail te sturen waarin u zegt dat u de verzekering wilt beëindigen. U moet dit doen binnen één maand na de datum die op het bericht staat dat u van ons heeft gekregen over het toepassen van de verandering. Als u ons geen brief of e-mail stuurt binnen deze termijn van één maand, dan gelden de veranderingen ook voor u.

### 4.4. In de volgende gevallen mag u de verzekering beëindigen, maar dan geldt de reguliere opzegtermijn

- a. als er iets in de wet of rechtspraak verandert en wij daarom de premie of de voorwaarden moeten veranderen;
- b. als een premieverhoging het gevolg is van een in de voorwaarden met u afgesproken aanpassing, zoals een indexeringsregeling, een kortingsregeling of een toeslagregeling;
- c. als een aanpassing in uw voordeel is of voor uw situatie geen gevolgen heeft.

## 5. DUBBELE VERZEKERING

Als – indien deze verzekering niet zou bestaan of zou hebben bestaan – aanspraak gemaakt zou kunnen worden op een vergoeding of uitkering op grond van een andere verzekering, wet of voorziening, al dan niet van

oudere datum, dan is deze verzekering pas in de laatste plaats geldig. In dat geval komt uitsluitend die schade voor vergoeding in aanmerking, die niet elders wordt vergoed. Wij vergoeden maximaal het op de polis genoemde verzekerde bedrag.

## 6. ALGEMENE VERPLICHTINGEN BIJ SCHADE

### 6.1. Schadebeperkingsplicht

U bent bij een gebeurtenis die kan leiden tot schade verplicht om de schade zoveel mogelijk te voorkomen. Daarnaast bent u als de gebeurtenis zich heeft voorgedaan verplicht om verdere schade te voorkomen en/of de schade te beperken.

### 6.2. Schademeldingsplicht

Zodra u op de hoogte bent of behoort te zijn van een gebeurtenis die tot een schadevergoedingsplicht kan leiden, bent u verplicht deze gebeurtenis zo spoedig als redelijkerwijs mogelijk is, maar uiterlijk binnen driemaal 24 uur na de gebeurtenis, aan ons te melden. U dient een zo volledig mogelijke omschrijving van de schadeveroorzakende gebeurtenis te geven. Voorts bent u verplicht een volledig ingevuld en ondertekend schadeaangifteformulier naar ons te sturen. Dit kan per post (Postbus 90386, 1006 BJ Amsterdam) of per e-mail ([schade@ansvar.nl](mailto:schade@ansvar.nl)).

### 6.3. Schade-informatieplicht

U bent bij (een) gebeurtenis die kan leiden tot) schade verplicht om ons binnen een redelijke termijn alle inlichtingen en stukken te verschaffen die van belang zijn om de schadevergoedingsplicht te beoordelen.

### 6.4. Medewerkingsplicht

U bent bij (een) gebeurtenis die kan leiden tot) schade verplicht uw volle medewerking te verlenen en alles na te laten wat onze belangen kan schaden. Vul het schadeformulier zo nauwkeurig mogelijk in en onthoud u van erkenning van schuld of aansprakelijkheid.

Van diefstal, inbraak, verduistering, geweldpleging, vandalisme of ander strafbaar feit moet u zo snel mogelijk aangifte bij de politie doen. Een kopie van deze aangifte moet u aan ons overleggen.

U bent bij schade aan verzekerde zaken verplicht ons in de gelegenheid te stellen deze zaken te (laten) onderzoeken voordat herstel plaatsvindt.

## 7. ALGEMENE UITSLUITINGEN

U hebt nooit recht op een uitkering als sprake is van één of meer van de hierna vermelde omstandigheden.

### 7.1. Molest

Schade als gevolg van één van de volgende situaties is niet verzekerd:

- a. een gewapend conflict, hieronder verstaan wij alle gevallen waarbij een staat of andere georganiseerde partij strijdt tegen een andere staat of georganiseerde partij en daarbij gebruik maakt van militaire machtsmiddelen. Onder gewapend conflict verstaan wij ook het gewapende optreden van een Vredesmacht van de Verenigde Naties;
- b. burgeroorlog, hieronder verstaan wij een min of meer georganiseerde gewelddadige strijd tussen inwoners van eenzelfde staat waarbij een belangrijk deel van de inwoners van die staat betrokken is;

- c. opstand, hieronder verstaan wij een georganiseerd gewelddadig verzet binnen een staat, gericht tegen het openbaar gezag;
- d. binnenlandse onlusten, hieronder verstaan wij min of meer georganiseerde gewelddadige handelingen, die zich voordoen op verschillende plaatsen binnen een staat;
- e. oproer, hieronder verstaan wij een min of meer georganiseerde plaatselijke gewelddadige beweging, gericht tegen het openbaar gezag;
- f. mitterij, hieronder verstaan wij een min of meer georganiseerde gewelddadige beweging van leden van een gewapende macht, gericht tegen het gezag waaronder zij vallen.

#### 7.2. **Opzet, grove schuld of bewuste roekeloosheid**

U heeft geen recht op een uitkering als de schade is veroorzaakt of verergerd doordat u of een andere bij de uitkering belanghebbende met opzet gehandeld heeft. Ook in het geval dat u of een andere bij de uitkering belanghebbende bewust roekeloos gehandeld heeft of grove schuld toe te rekenen is, heeft u geen recht op uitkering.

#### 7.3. **Natuurrampen**

Schade veroorzaakt door, optredend bij of voortvloeiende uit vulkanische uitbarsting, aardbeving of overstroming wordt niet vergoed.

- 7.3.1. Onder overstroming verstaan wij het bezwijken of overlopen van dijken, kaden, sluzen of andere waterkeringen.

#### 7.4. **Atoomkernreactie**

Schade veroorzaakt door, optredende bij of voortvloeiende uit een atoomkernreactie, onverschillig hoe de reactie is ontstaan, komt niet voor vergoeding in aanmerking.

#### 7.5. **Fraude**

Schade hoe ook ontstaan, als verzekerde met betrekking tot de melding en/of behandeling van deze schade opzettelijk een verkeerde voorstelling van zaken geeft of onware opgave doet, wordt niet vergoed.

Wij hanteren een actief beleid ter voorkoming en beheersing van fraude. Door ons geconstateerde fraude (geheel of gedeeltelijk) heeft tot gevolg dat wij de schade niet vergoeden of dat reeds gemaakte kosten door u moeten worden terugbetaald. Fraude kan ook tot gevolg hebben dat:

- wij aangifte doen bij de politie of het Openbaar Ministerie;
- wij de verzekering(en) beëindigen;
- wij de kosten die door ons gemaakt zijn om de fraude te onderzoeken op u verhalen, hiervoor kan aan u een boete worden opgelegd;
- wij een registratie uitvoeren of laten uitvoeren in het tussen verzekeringsmaatschappijen gangbare waarschuwingssysteem;
- u een eventuele al gedane uitkering (waaronder ook begrepen kosten) moet terugbetalen.

#### 7.6. **Sanctie bij niet nakomen verplichtingen**

- 7.6.1. Als u één of meer verplichtingen bij schade niet nakomt en wij daardoor in onze belangen worden geschaad, heeft u geen recht op uitkering van de schade. Van onze belangen schaden is geen sprake bij een terechte erkenning van aansprakelijkheid of bij een erkenning van uitsluitend feiten.
- 7.6.2. Als u één of meer verplichtingen bij schade niet nakomt met het opzet ons te misleiden, hebt u geen recht op een uitkering van de schade.

## 8. **BEPERKTE VERGOEDING BIJ TERRORISMESCHADE**

Wij hebben ons voor het terrorismerisico herverzekerd bij de Nederlandse Herverzekeringsmaatschappij voor Terrorismeschaden N.V. Het "Clausuleblad terrorismedekking bij de Nederlandse Herverzekeringsmaatschappij voor Terrorismeschaden N.V." is op deze verzekering van toepassing. Onze uitkeringsverplichting is beperkt als er sprake is van schade in verband met het terrorismerisico. Wij vergoeden de schade in dat geval op basis van het Protocol afwikkeling claims van de Nederlandse Herverzekeringsmaatschappij voor Terrorismeschaden N.V. (NHT). De tekst van het clausuleblad en het protocol kunt u bekijken op [www.terrorismevezekerd.nl](http://www.terrorismevezekerd.nl) of [www.ansvar.nl](http://www.ansvar.nl).

## 9. **VERJARING VAN RECHTEN**

- U of de tot uitkering gerechtigde heeft tot drie jaar na het ontstaan van de schade het recht om een schadeclaim in te dienen op grond van deze verzekering. Wij rekenen hierbij vanaf het moment dat u op de hoogte was of had kunnen zijn van de schade. Binnen de genoemde termijn moet u de schade bij ons melden.
- Als u de claim op tijd heeft ingediend en wij uw verzoek afgewezen hebben, heeft u nog drie jaar de tijd om in verweer te gaan tegen onze beslissing. Na drie jaar vervalt dit recht.

## 10. **TOEPASSELIJK RECHT**

Op deze verzekering is Nederlands recht van toepassing.

## 11. **KLACHTEN**

Klachten over de uitvoering van de verzekering moeten eerst aan ons interne klachtenbureau worden voorgelegd. U kunt dit schriftelijk doen maar ook via het klachtenformulier op [www.ansvar-idea.nl/ansvar/ansvar\\_nv/klachtenprocedure](http://www.ansvar-idea.nl/ansvar/ansvar_nv/klachtenprocedure). Wanneer ons oordeel voor u niet bevredigend is, kunt u zich tot het Klachteninstituut Financiële Dienstverlening (Kifid) wenden. Dit is een onafhankelijk loket voor het beslechten van geschillen tussen consumenten en financiële dienstverleners. Daarnaast is er de Tuchtraad Financiële Dienstverlening. Deze onafhankelijke tuchtraad, verbonden aan het Klachteninstituut Financiële Dienstverlening (Kifid), behandelt de klachten van klanten over het gedrag van de verzekeraars. De Tuchtraad Financiële Dienstverlening, samengesteld uit onder meer prominente juristen, zorgt voor een solide fundament van de zelfregulering door toetsing aan belangrijke bindende gedragscodes en regelingen van het Verbond van Verzekeraars. Adres: Klachteninstituut Financiële Dienstverlening, Postbus 93257, 2509 AG Den Haag. Wie geen gebruik wil maken van de klachtenbehandelingsmogelijkheden binnen de bedrijfstak, of de behandeling door het klachteninstituut niet bevredigend vindt, kan het geschil voorleggen aan een bevoegde Nederlandse rechter.

## 12. **BEKNOPT PRIVACYSTATEMENT**

Hieronder treft u ons verkorte privacystatement aan met de belangrijkste onderwerpen. Voor ons volledige privacystatement verwijzen wij u naar onze website [www.ansvar-idea.nl/ansvar/ansvar\\_nv/privacystatement](http://www.ansvar-idea.nl/ansvar/ansvar_nv/privacystatement). Ook kunt u bij ons een exemplaar van het volledige privacystatement opvragen.

### Waarvoor gebruiken wij uw gegevens?

Bij de aanvraag, uitvoering of wijziging van een verzekering of financiële dienst vragen wij om persoonsgegevens en andere gegevens. Deze gegevens gebruiken wij voor het aangaan en uitvoeren van uw verzekeringsovereenkomst of financiële dienst, het beheren van de daaruit voortvloeiende relaties, het verlenen van service en schadelastbeheersing, om u te informeren over onze diensten en producten, voor activiteiten gericht op het vergroten van het klantenbestand, voor (statistische) analyses, onderzoek en managementinformatie, om te kunnen voldoen aan wettelijke verplichtingen en in het kader van het waarborgen van de veiligheid en integriteit van de financiële sector, onze organisatie, medewerkers en cliënten. De verkregen persoonsgegevens kunnen worden verwerkt door derden, teneinde ons te ondersteunen voor de hierboven vermelde doeleinden.

### Uw rechten

U heeft het recht om uw persoonsgegevens in te zien, aan te passen of te verwijderen. Ook heeft u het recht om bezwaar te maken tegen de verwerking van die gegevens, de verwerking ervan te beperken en uw persoonsgegevens over te dragen naar een andere organisatie. Wilt u hier meer over weten, raadpleeg dan ons uitgebreide privacystatement.

### Gedragscode

Op de verwerking van persoonsgegevens is de 'Gedragscode Verwerking Persoonsgegevens Verzekeraars' van toepassing. De volledige tekst van de gedragscode kunt u raadplegen via de website van het Verbond van Verzekeraars ([www.verzekeraars.nl](http://www.verzekeraars.nl)). U kunt de gedragscode ook opvragen bij het Verbond van Verzekeraars (Postbus 93450, 2509 AL Den Haag, telefoonnummer 070 333 85 00).

### Bijzondere persoonsgegevens

Wij kunnen bijzondere persoonsgegevens van u nodig hebben. U kunt hierbij denken aan medische gegevens of strafrechtelijke gegevens. Deze gegevens kunnen van belang zijn voor de aanvraag van een verzekering, voor de afhandeling van een uitkeringsverzoek, voor het invorderen van een claim of voor het voorkomen van fraude. Bijzondere persoonsgegevens worden door ons extra zorgvuldig verwerkt: slechts een beperkte groep van medewerkers heeft toegang tot deze gegevens.

### Stichting CIS

Voor een verantwoord acceptatie-, risico- en fraudebeleid raadplegen en registeren wij uw gegevens in het Centraal Informatie Systeem van de in Nederland werkzame verzekeringsmaatschappijen (CIS), Bordewijklaan 2, 2591 XR te Den Haag.

Doelstelling van de verwerking van persoonsgegevens bij CIS is voor verzekeraars en gevolmachtigden risico's te beoordelen en te beheersen en verzekeringscriminaliteit tegen te gaan. De gegevens die wij bij CIS vastleggen, worden verder gebruikt voor statistische analyses en het waarborgen van de veiligheid en integriteit van de financiële sector. Uw klantgegevens worden bovendien apart centraal vastgelegd om in geval van ernstige calamiteiten, incidenten (zoals verzekeringsfraude) of opsporingsactiviteiten door politie en justitie de verzekeraars en gevolmachtigden bij personen, bedrijven, objecten en risicoadressen te kunnen vinden. Zie voor meer informatie [www.stichtingcis.nl](http://www.stichtingcis.nl). Hier vindt u ook het CIS privacyreglement.

## 13. SANCTIEWETGEVING

### Handels- en economische sancties

1. Uitgesloten is schade aan en/of verlies van zaken waarin op grond van nationale of internationale regelgeving niet mag worden gehandeld.
2. Uitgesloten zijn de (financiële) belangen van personen, ondernemingen, overheden en andere entiteiten ten aanzien waarvan het verzekeraars ingevolge nationale of internationale regelgeving niet is toegestaan die belangen te verzekeren.

### Sanctiewet- of regelgeving financiële diensten

Het kan verboden zijn dat wij een verzekeringsovereenkomst met u sluiten. Er bestaan nationale en internationale (sanctie)regels waaruit dit volgt. U mag bij ons geen verzekering afsluiten als u of een andere belanghebbende voorkomt op een nationale of internationale sanctielijst. Wij toetsen dit achteraf. Daarom is een 'opschortende voorwaarde' van kracht. De toetsing voeren wij zo snel mogelijk uit. Als u of een andere belanghebbende niet voorkomt op een sanctielijst, dan is de verzekering geldig vanaf de in de polis vermelde ingangsdatum. En als een persoon wel voorkomt op een sanctielijst? Dan informeren wij de aanvrager daarover zo spoedig mogelijk schriftelijk.

De opschortende voorwaarde luidt:

De verzekeringsovereenkomst komt alleen tot stand als uit toetsing niet blijkt dat het verboden is om op grond van sanctiewet- of regelgeving financiële diensten te verlenen voor of ten behoeve van:

- verzekeringnemer;
- verzekerden, medeverzekerden en andere (rechts)personen die voordeel zouden kunnen hebben bij het bestaan van de overeenkomst;
- vertegenwoordigers en gemachtigden van (het bedrijf van) verzekeringnemer;
- uiteindelijk financieel belanghebbenden bij (het bedrijf van) verzekeringnemer.

Mocht(en) de verzekering(en) al gesloten zijn op het moment dat u en/of een andere belanghebbende wordt geplaatst op een sanctielijst of een gelijksoortige lijst, dan geldt het volgende:

- Wij behouden ons het recht voor om de verzekering(en) te royeren. Dit heeft tot gevolg dat er geen schadevergoeding (waaronder tevens begrepen kosten), reparatie van schade in natura en/of uitkering zal plaatsvinden en dat reeds betaalde schadevergoeding (waaronder tevens begrepen kosten), reparatie van schade in natura en uitkeringen kunnen worden teruggevorderd.

## 14. ADRES

Wij communiceren met u via uw assurantieadviseur, door wiens bemiddeling deze verzekering loopt. Als wij met uw assurantieadviseur afgesproken hebben om rechtstreeks met u te communiceren doen wij dat via uw laatste bij ons bekende (e-mail)adres.

## BEGRIPSOMSCHRIJVINGEN

In deze voorwaarden wordt verstaan onder:

### **Aanvangspremie**

De premie die u als verzekeringnemer aan ons verschuldigd bent bij het ingaan van de verzekering. Ook bij een tussentijdse wijziging van de verzekering of de premie is de eerste premie die betaald moet worden de aanvangspremie.

### **Fraude**

Het opzettelijk en op oneigenlijke gronden en wijzen (proberen te) verkrijgen van een schadevergoeding (waaronder ook begrepen kosten), reparatie van schade in natura en uitkering waarop geen recht bestaat of het (proberen te) verkrijgen van een verzekeringsdekking onder valse voorwendzelen.

### **Gebeurtenis**

Een voor verzekerde bij het afsluiten van de verzekering onvoorzien voorval of een reeks van voorvallen die met elkaar verband houden, waardoor schade ontstaat. De gebeurtenis moet plaatsvinden tijdens de looptijd van de verzekering.

### **Hoofdpremievalidatum**

De dag waarop de door u verschuldigde premie jaarlijks wordt vastgesteld.

### **Polis**

Het verzekeringsbewijs. Dit is een schriftelijk of digitaal document waarop informatie staat over wie de verzekeringnemer is, wie of wat verzekerd is, de looptijd van de verzekering, de premie en welke verzekeringsvoorwaarden van toepassing zijn. Op de polis staat ook wie de verzekeraar is. Daarnaast worden de voorwaarden en clausules op de polis vermeld. De polis ontvangt u bij het afsluiten van de verzekering of na het verwerken van een wijziging.

### **Premie**

Het totaal aan premie, kosten en assurantiebelasting.

### **AnsvarIdéa (wij/ons)**

Ansvar Verzekeringsmaatschappij N.V., Postbus 90386, 1006 BJ te Amsterdam.

### **Uitkering**

Vergoeding voor schade, kosten of verliezen.

### **Vervolgpremie**

De premie die u als verzekeringnemer gedurende de looptijd van de verzekering na de aanvangspremie aan ons verschuldigd bent.

### **Varia**

Verzamelnaam voor een aantal particuliere verzekeringen.

### **Verzekeringnemer (u)**

Degene die de verzekering afgesloten heeft. De verzekeringnemer staat vermeld op de polis.